

Guía de configuración rápida



Para obtener los manuales detallados, herramientas, etc., por favor visite foscam.com/downloads.

V1.0
305503001024
- 1 -

1 Consejos de seguridad

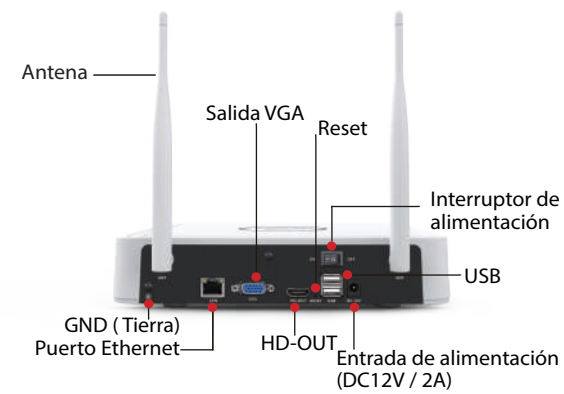
- No instale el NVR inalámbrico en un ambiente húmedo y polvoriento.
- Coloque el NVR inalámbrico en un entorno con corrientes de aire en caso de que la rejilla de ventilación se bloquee.
- Verifique la fuente de alimentación para evitar daños debido a un desajuste de voltaje.
- Asegúrese de que el NVR inalámbrico funcione en un entorno de temperatura y humedad adecuados.
- Instale el NVR inalámbrico horizontalmente y evite las vibraciones.
- Puede ocurrir un cortocircuito cuando el polvo se moja en la placa electrónica. Limpie el polvo de la placa de circuitos, los conectores y la carcasa del NVR.
- La explosión puede ocurrir debido a un reemplazo inadecuado de la batería, no la reemplace usted mismo; Si lo necesita, asegúrese de que sea del mismo tipo de batería. Y no lo abra ni lo repare.
- Utilice un disco duro adecuado y profesional para garantizar una grabación continua y estable.
- Se necesita protección contra rayos cuando el dispositivo está conectado a cables de comunicación. El cable Ethernet que proviene del exterior, se prohíbe la conexión directa al NVR inalámbrico.

- 2 -

2 Contenido del kit NVR

8-Channel NVR	
4 x Cámaras IP bala	1.5m (5 ft) Ethernet Cable
4 x Power Adapters for Cameras	1 x Adaptador de alimentación para el NVR
Guía de configuración rápida	Tarjeta de Garantía
Ratón USB	Tornillos de montaje

3 Panel trasero del NVR



- 3 -

4 Conectividad inalámbrica



5 Colocación de la cámara IP inalámbrica



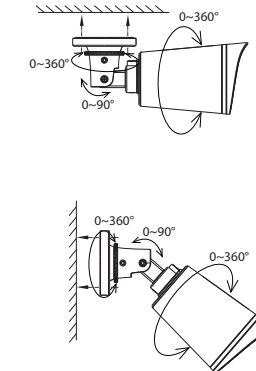
- 4 -

La cobertura de la señal WiFi del NVR tiene forma esférica, centrada en sus antenas. La señal de la antena es fuerte a su alrededor y débil en junto a la base de las 2 antenas.

Teniendo en cuenta cómo se difunde esta señal, coloque las cámaras IP inalámbricas de tal manera que sus antenas queden tangentes a dicha forma esférica (que no "apunten" hacia el NVR) para facilitar una señal estable para la transmisión y la mejor calidad de imagen.

6 Instalación de la cámara

Coloque las cámaras en sus lugares preferidos y utilice el Incluye tornillos para montarlas.

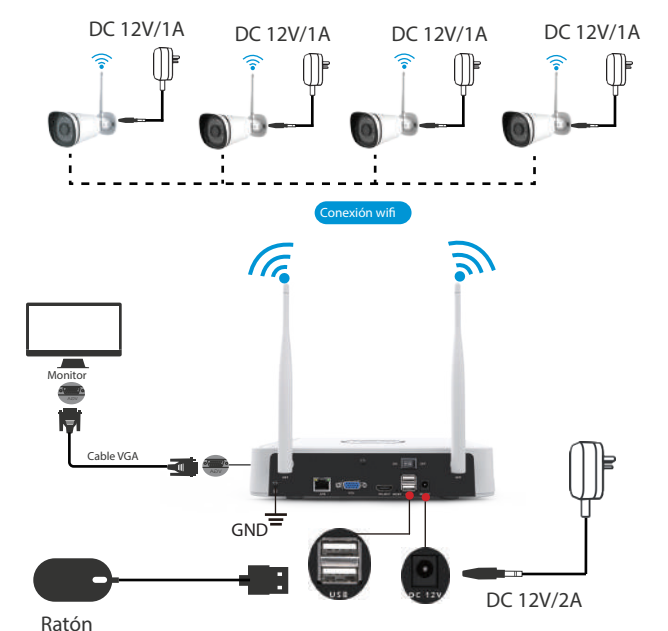


Nota IMPORTANTE:

Al instalar las cámaras, asegúrese de que los puertos de conexión al final del cableado no estén expuestos, ya que no son resistentes a la intemperie.

- 5 -

7 Encendiendo



Asegúrese de que el voltaje de la fuente de alimentación coincida con NVR inalámbrico y conexión a tierra funcionan bien en enchufe. Conecte el NVR y las cámaras como se muestra en las figuras. Una vez que el NVR esté enchufado, presione el interruptor de encendido ubicado en el panel trasero.

Una vez que el NVR se inicia correctamente, el indicador LED de encendido se pondrá en verde, significa que el sistema funciona sin problemas.

- 6 -

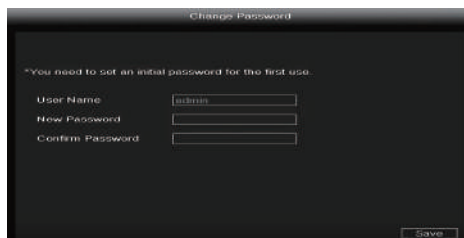
8 Software Operación

1. Iniciar sesión

① Encienda el interruptor de encendido en el panel trasero. Una vez que el NVR se inicia correctamente, los indicadores LED de encendido y de HDD se volverán verdes. La página inicio se muestra en la pantalla.

② Cambiar contraseña.

Para su seguridad, configure una nueva contraseña para su NVR antes de iniciar sesión.



③ Página de inicio de sesión.

Ingrese el nombre de usuario y la contraseña, luego haga clic en el botón Aceptar.



④ Después de modificar la contraseña, se le dirigirá al Asistente de configuración.

- 7 -

2. Asistente de configuración

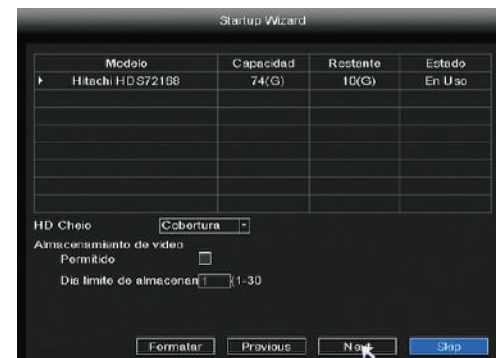
El asistente de configuración puede guiarlo a través de algunas configuraciones importantes

① Configuración de la hora.



② Formatee el disco duro. Haga clic en el botón Formatear para configurar el disco duro.

Tenga en cuenta que esto eliminará todos los archivos del disco duro.



- 8 -

③ P2P. Si desea conocer el UID del dispositivo, escanee el código QR. Si no desea utilizar el Asistente de configuración la próxima vez, desmarque la casilla de verificación Asistente de configuración. Haga clic en el botón Finalizar para completar el asistente de configuración.



o haga clic derecho → Menú principal → Configuración → desmarque la casilla de verificación Asistente de configuración. Haga clic en el botón Finalizar para completar el asistente de configuración.



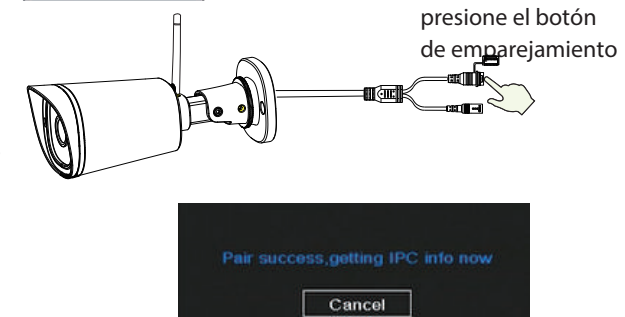
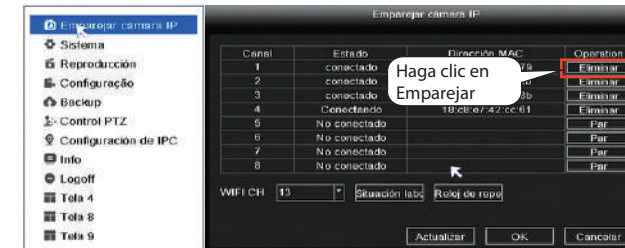
- 9 -

La interfaz de visualización en vivo le mostrará la transmisión de video de cada Cámara IP.

3. NVR agrega el método de cámara IP

Nota: el NVR y la cámara IP ya están emparejados. Si lo necesitas coincidir con más cámaras (solo FI9910W), consulte el siguientes pasos.

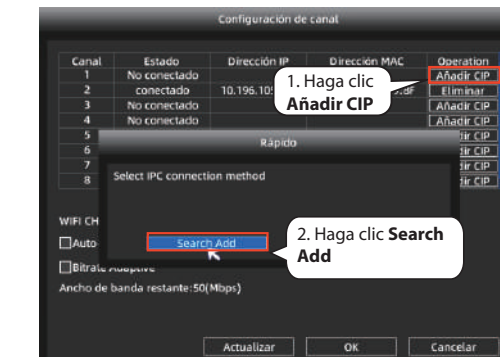
- ① Haga clic con el botón derecho en la interfaz principal, seleccione **Emparejar cámara IP**.
- ② Haga clic en **Eliminar** y presione el botón de emparejamiento del cable de la cámara al mismo tiempo, hasta que le indique que el emparejamiento se ha realizado correctamente.
- ③ Cuando termine la coincidencia de código, la interfaz de visualización en vivo mostrará la transmisión de video de cada cámara IP.



- 10 -

Añadir otras cámaras foscam:

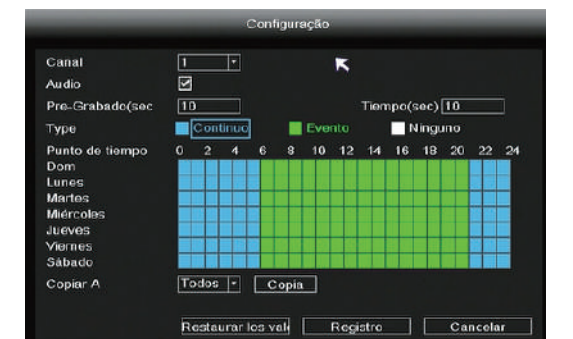
- ① Haga clic derecho en la interfaz principal y seleccione Configuración de canal.
- ② Haga clic Añadir CIP y luego haga clic en Search Add.
- ③ Seleccione la cámara a agregar.
- ④ Haga clic en añadir cámara con la contraseña que agregó y luego haga clic en registro.
- ⑤ Después de añadir la cámara, el interfaz de visualización en tiempo real le mostrará el video de cada cámara IP.



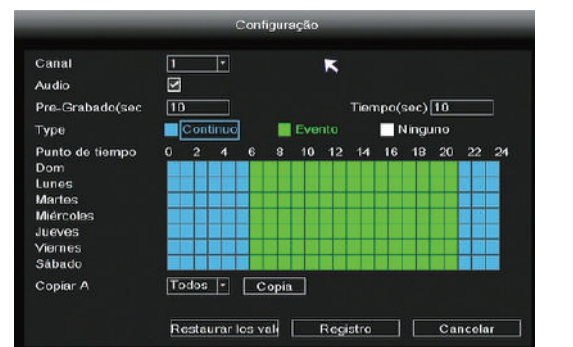
- 11 -

4. Grabación y reproducción

① Grabación programada: haga clic derecho → Menú principal → Grabar → elija el canal de grabación → Guardar (en realidad, el Wi-Fi NVR El sistema tiene una grabación programada predeterminada de 24 horas).



Si desea modificarlo para grabación de alarma, utilice el botón izquierdo. botón del ratón para seleccionar la hora (se vuelve verde), si los otros canales funcionan de la misma manera, seleccione copiar.



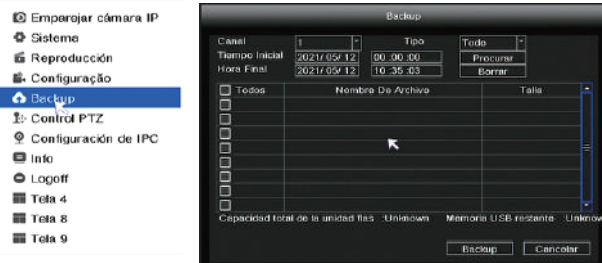
- 12 -

- ② Reproducción: haga clic derecho → **Menú principal** → **Reproducción** → elija canal y fecha → haga clic en la línea de tiempo para verificar el registro.



5. Copia de seguridad

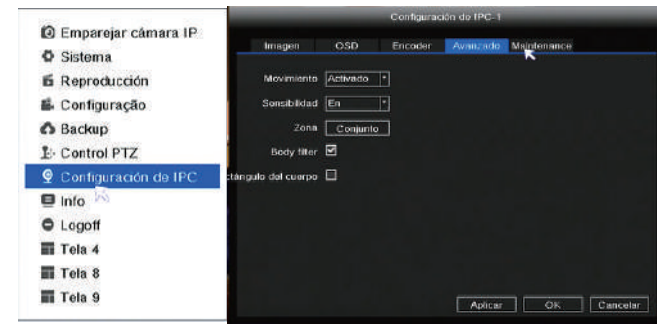
Inserte el disco U en el puerto USB del NVR → Haga clic derecho → **Menú principal** → **Copia de seguridad** → elija canal, tipo y hora → **Buscar** → seleccione archivo de destino → **Copia de Nota:** Si no se puede buscar el archivo de destino, haga clic en **Vaciar** → **Agregar**. Elimine los archivos que no son necesarios antes de realizar la copia de seguridad. Asegúrese de insertar el dispositivo (USB) en 30 segundos, según lo reservado el tiempo de Sistema de búsqueda es de 30 segundos.



-13-

6. Registro de detección de movimiento

Haga clic con el botón derecho en → **Menú principal** → **Configuración de IPC** → **Avanzado** → **Detección de movimiento** → Elija Habilitar → establecer sensibilidad y región y Filtro corporal y rectángulo corporal → **aplicar**.



7. Puente automático

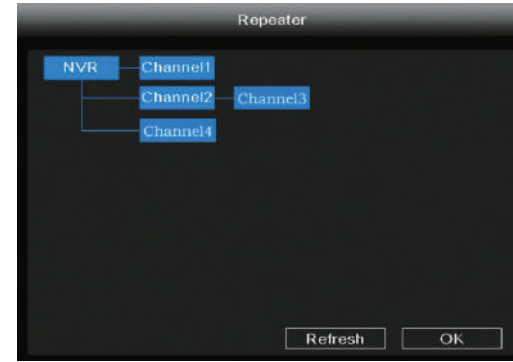
Mediante la nueva función de puente automático de red de malla, sin configuración manual, la cámara inalámbrica en el área adicional tendrá un gestión sobre la señal WIFI y la conexión automática a la Cámara que tiene una mejor señal WIFI, para lograr una mayor estabilidad y transmisión de vídeo más fiable.

El puente automático está diseñado para ampliar el área de cobertura de señal inalámbrica, en lugar de mejorar la señal. Cuando la cámara está un poco lejos del NVR, o hay demasiadas interferencias factores / fuentes entre ellos, la cámara en un área adicional se puede conectar a la cámara cercana para transmitir los datos de vídeo.

-14-

- ① Haga clic derecho → **Emparejar cámara IP** → **Repetidor**.

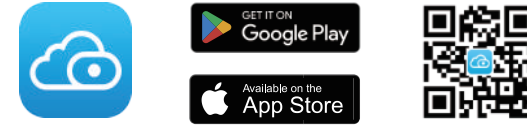
- ② Luego, la relación de puente se mostrará en la interfaz.



-15-

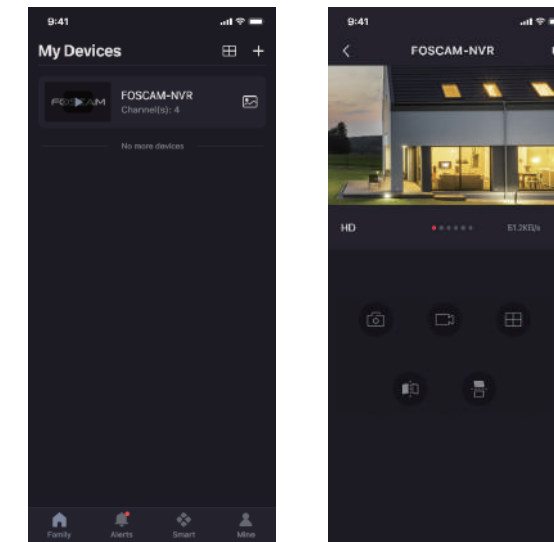
9 Aplicación Foscam

1. También puede simplemente ir a la App Store o Google Play y buscar el término "**Foscam**". Descargue la APLICACIÓN en su teléfono inteligente o escanee el código QR a continuación, lo llevará a la página de descarga para instalar la APLICACIÓN Foscam.



2. Ejecute la APLICACIÓN Foscam y luego regístrese para obtener una cuenta Foscam.
3. Agregar dispositivo: una vez que haya iniciado sesión, puede tocar el botón "+" en la APLICACIÓN, luego escanee el código QR, que se encuentra en la parte inferior de su NVR.
4. Vista previa: haga clic en el dispositivo en la lista para ingresar a la interfaz de vista previa, seleccione un canal para ver su imagen, como se muestra a continuación:

-16-



10 Foscam VMS

Foscam VMS es una nueva herramienta para PC. No requiere complementos y es compatible con Windows y Mac. Es compatible con todas las cámaras Foscam HD y hasta 36 cámaras al mismo tiempo. Si desea administrar varias cámaras, le sugerimos que instale Foscam VMS. Puede descargar "**Foscam VMS**" de foscam.com/vms, y puede descargar la versión para Mac "Foscam VMS" de la tienda de aplicaciones:

<https://apps.apple.com/cn/app/foscamvms/id1521202507?mt=12>

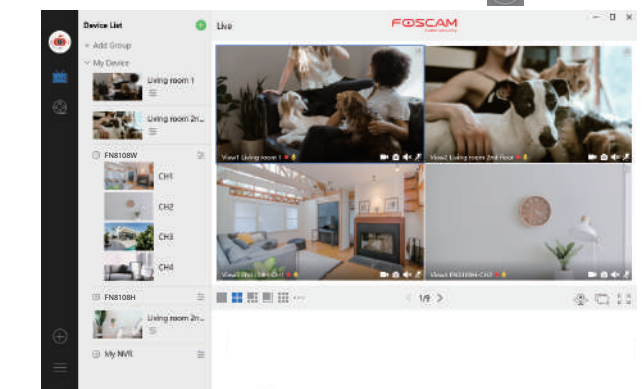
-17-

Nota: Para obtener la mejor experiencia, actualice Foscam VMS a la última versión.



Agregar el NVR

1. Ejecute Foscam VMS, luego podrá crear una cuenta de administrador local e iniciar sesión.
2. Toque el botón "+" en Foscam VMS y siga el asistente de configuración para agregar su NVR. Consulte el manual del usuario para obtener más pasos detallados.
3. Vista previa: haga clic en el dispositivo en la lista de dispositivos LAN para ingresar a la interfaz de vista previa, seleccione un canal para ver su imagen, haga clic para entrar, como se muestra a continuación:



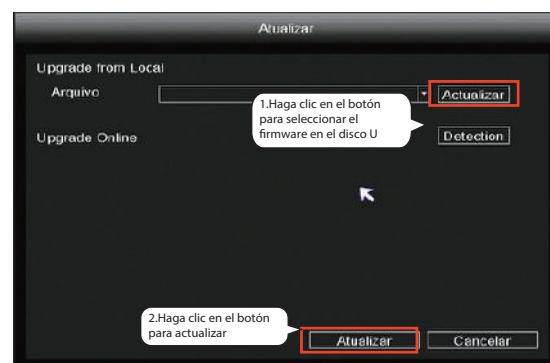
-18-

11 Actualización

1. Puede actualizar su NVR y el sistema de cámaras con el software local.

Actualización de NVR:

Descargue el firmware en el disco U → Inserte el disco U en el puerto USB del NVR → Haga clic derecho → **Menú principal** → **Actualizar** → haga clic en **Actualizar** → haga clic en **Actualizar** para actualizar su NVR.



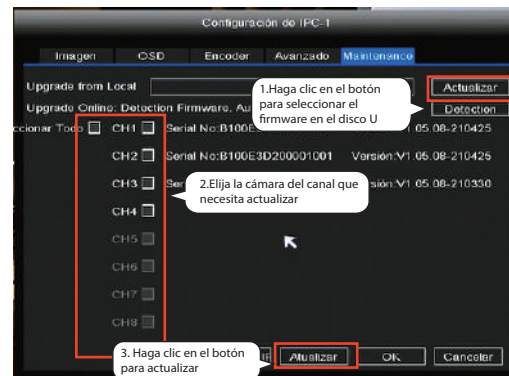
Nota:

No apague la alimentación durante la actualización. Después de la actualización, el NVR se reinicia.

-19-

Actualización de IPC:

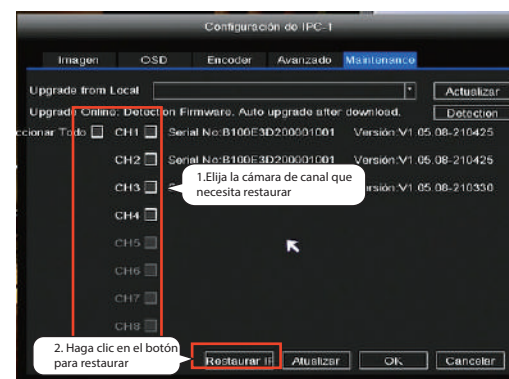
Descargue el firmware en el disco U → Inserte el disco U en el puerto USB del NVR → Haga clic derecho → **Menú principal** → **Configuración de IPC** → **Mantenimiento** → haga clic en **Actualizar** → haga clic en **CH** para actualizar esta cámara o haga clic en **Seleccionar todo** para actualizar todas sus cámaras.



Restaurar IPC por defecto:

Haga clic con el botón derecho en → **Menú principal** → **Configuración de IPC** → **Mantenimiento** → haga clic en **CH** para restaurar esta cámara por defecto o haga clic en **Seleccionar todo** para restaurar todas las cámaras por defecto.

-20-

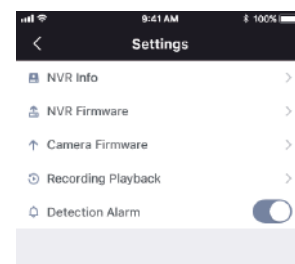


Nota:

- ① El archivo de actualización debe colocarse en el directorio raíz del disco U.
② No corte la alimentación durante la actualización.

2. Puede actualizar el firmware de su NVR y cámaras con la aplicación Foscam.

Abra la aplicación Foscam e inicie sesión en el NVR, seleccione Configuración > **Firmware del NVR** o **Actualización del firmware de la cámara**.



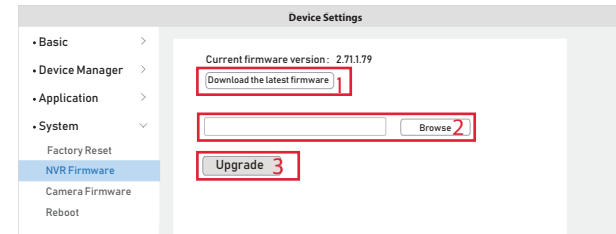
-21-

3. Puede actualizar el firmware de su NVR y cámaras con Foscam VMS.

Abra e inicie sesión en Foscam VMS, seleccione Configuración > **Sistema** > **Actualización del sistema** o **Actualización de la cámara**.

Paso de actualización de firmware:

- ① Haga clic en el botón "**Descargar el último firmware**" para descargar el último firmware en su computadora.
② Haga clic en el botón "**Examinar**", elija el archivo de la versión de firmware que desea actualizar en la página web.
③ Haga clic en el botón "**Actualizar**" y espere hasta que termine.



Nota:

En todos los métodos de actualización, no apague el NVR ni las cámaras durante la actualización. Después de la actualización, el NVR se reinicia.

-22-

12 Rendimiento del producto

Rango de frecuencia WLAN: 2400 MHz - 2483.5 Mhz.
Máxima potencia de transmisión: < 20dBm
Estándar inalámbrico: IEEE802.11b/g/n
Fuente de alimentación: DC 12V 2.0A 24W (NVR)
DC 12V 1.0A 12W (IPC)

13 Soporte técnico

Si tiene problemas con su dispositivo Foscam, comuníquese con el distribuidor que adquirió, o puede enviar un correo electrónico al equipo de soporte técnico de la sede: support@foscam.com

¡Sus valiosos comentarios y sugerencias para mejorar los productos Foscam son bienvenidos!

FOSCAM
home security



Declaración de certificado CE Sitio web:
<https://www.foscam.com/company/ce-certificate.html>

Información del Exportador e Importador Abierta al Público:
<https://www.foscam.com/company/open-information.html>

Fabricante: Shenzhen Foscam Intelligent Technology Co., Ltd
Addr: Room 902, Building 1B, Shenzhen International Innovation Valley, Xingke 1st Street, Nanshan District, Shenzhen, Guangdong, China, 518055

www.foscam.com

Como resultado de las actualizaciones del producto y otros motivos, es posible que esta guía no pueda actualizarse a tiempo, lo que puede resultar en una inconsistencia con la información del sitio web oficial. Por favor, considere la información del sitio web oficial (www.foscam.com).

-24-